



2010 年同等学力人员申请硕士学位  
学科综合水平全国统一考试

农林经济管理试卷


第一部分 必答题

第二部分 选答题

I. 农业经济

II. 林业经济

考生须知

1. 本试卷满分为 100 分，其中第一部分 70 分，包括经济学（40 分）和管理学（30 分）两部分，每位考生必答。第二部分 30 分，分农业经济和林业经济两部分，考生从中任选其一作答，若两项全答，只按前选计分。
2. 请考生务必将本人考号最后两位数字填写在本页右上角方框内。
3. 必答题部分的单项选择题的答案一律用 2B 铅笔填涂在指定的答题卡上，凡做在试卷或答题纸上的答案一律无效；其它题一律用蓝色或黑色墨水笔在答题纸指定位置上按要求作答，未做在指定位置上的答案一律无效。
4. 在答题卡上正确的填涂方法为在答案所代表的字母上划线，如[A]  [C] [D]。
5. 监考员收卷时，考生须配合监考员验收，并请监考员在准考证上签字（作为考生交卷的凭据）。否则，若发生答卷遗失，责任由考生自负。

## 第一部分 必答题

一、单项选择题（每小题 1 分，共 24 分。其中 1~20 为经济学部分，21~24 为管理学部分，答案请填涂在答题卡上）

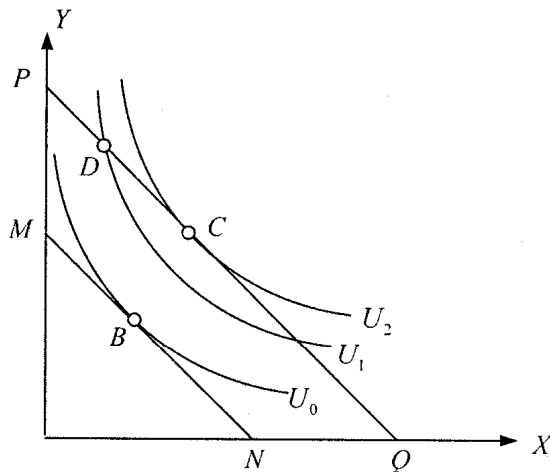
1. 经济学家提出模型的主要理由是（ ）。
  - A. 模型是验证假说所必需的
  - B. 模型可以帮助弄清和组织一个观点的思考过程
  - C. 模型是决定一个指数所必需的
  - D. 只有在模型中才可以使用实际变量
2. 对于序数效用论，表述正确的是（ ）。
  - A. 商品的效用可以排序
  - B. 商品的效用可以计量
  - C. 商品的效用可以加总
  - D. 商品的效用可以相乘
3. 如果一个企业降低其商品价格后发现总收益增加，这意味着该种商品（ ）。
  - A. 价格弹性大于 1
  - B. 收入缺乏弹性
  - C. 需求缺乏弹性
  - D. 需求富有弹性
4. 在总产量、平均产量和边际产量的变化过程中，首先发生变化的是（ ）。
  - A. 边际产量
  - B. 平均产量
  - C. 总产量
  - D. 边际产量和总产量
5. 下面关于边际成本和平均成本的说法中，正确的是（ ）。
  - A. 如果平均成本上升，边际成本可能上升或下降
  - B. 在边际成本曲线的最低点，边际成本等于平均成本
  - C. 如果边际成本上升，平均成本一定上升
  - D. 在平均成本曲线的最低点，边际成本等于平均成本
6. 生产要素的最优组合点是（ ）。
  - A. 等产量曲线的最高点
  - B. 等成本曲线的最低点
  - C. 无差异曲线与预算线的切点
  - D. 等产量曲线与等成本曲线的切点
7. 利润最大化原则  $P=MC$  意味着，要取得最大利润，厂商应该（ ）。
  - A. 逐渐增加产量，直到价格下降到与边际成本相等为止
  - B. 逐渐增加产量，直到边际成本下降到与价格相等为止
  - C. 逐渐增加产量，直到边际成本上升到与价格相等为止
  - D. 逐渐增加产量，直到边际成本趋近于零

8. 在垄断竞争市场结构中, ( )。
- A. 该行业有很多企业, 所有企业销售的产品相同
  - B. 该行业有很多企业, 每个企业都考虑其竞争对手的行为
  - C. 该行业有很多企业, 所有企业销售的产品与其他企业略有差别
  - D. 该行业有少数几个企业, 但是没有一个企业强大到需要考虑其他竞争对手的行为
9. ( ) 所对应的收入分配最不均匀。
- A. 基尼系数为 0.1
  - B. 基尼系数为 0.2
  - C. 基尼系数为 0.3
  - D. 基尼系数为 0.4
10. 甲、乙两人现有的效用水平分别为 10 和 20, 资源的再配置使得两人的效用发生了变化, 属于帕累托改进的一种变动是 ( )。
- A. 甲的效用变为 10, 乙的效用变为 15
  - B. 甲的效用变为 8, 乙的效用变为 25
  - C. 甲的效用变为 8, 乙的效用变为 30
  - D. 甲的效用变为 10, 乙的效用变为 30
11. 当某人的行为致使其他人承担了成本, 但他并没有对此给予补偿, 称为 ( )。
- A. 正的外部性
  - B. 负的外部性
  - C. 公共物品
  - D. 非竞争性消费
12. 用支出法计算的国民生产总值等于 ( )。
- A. 工资+利息支出+中间投入品成本+间接税+利润
  - B. 消费+投资+政府支出+出口-进口
  - C. 企业收入-中间投入品成本
  - D. 工资+利息支出+间接税+利润
13. 较低的储蓄将导致 ( )。
- A. 较低的利率, 从而导致较低的投资
  - B. 较低的利率, 从而导致较高的投资
  - C. 较高的利率, 从而导致较低的投资
  - D. 较高的利率, 从而导致较高的投资
14. 投资 1000 元一年以后得到的利息是 100 元, 如果在此期间价格上涨了 6%, 则该投资的实际利率是 ( )。
- A. 4%
  - B. 6%
  - C. 10%
  - D. 0.4%

15. 菲利普斯曲线的基本含义是( )。
- A. 失业率和通货膨胀率同时上升    B. 失业率和通货膨胀率同时下降  
C. 失业率上升, 通货膨胀率下降    D. 失业率的变动与通货膨胀率的变动无关
16. 以下关于 IS-LM 模型的正确表述是( )。
- A. 政府实施扩张性的财政政策, IS 曲线向右上方移动  
B. 政府实施紧缩性的财政政策, IS 曲线向右上方移动  
C. 政府实施紧缩性的货币政策, IS 曲线向左下方移动  
D. 政府实施扩张性的货币政策, IS 曲线向左下方移动
17. 如果中央银行希望防止经济过热, 那么它最有可能采取的措施是( )。
- A. 增加商业银行的超额储备    B. 对商业银行进行道义劝告  
C. 在公开市场上购买政府债券    D. 在公开市场上出售政府债券
18. 长期总供给曲线是一条( )。
- A. 向右上方倾斜的曲线    B. 向右下方倾斜的曲线  
C. 平行于横轴的平行线    D. 垂直于横轴的垂直线
19. 如果美元和日元的汇率从 1 美元兑换 100 日元变为 1 美元兑换 125 日元, 那么( )。
- A. 美国商品在日本变得相对更加昂贵, 降低了日本对美元的需求  
B. 美国商品在日本变得相对更加便宜, 增加了日本对美元的需求  
C. 美国商品在日本变得相对更加昂贵, 但不改变日本对美元的需求  
D. 美国商品在日本变得相对更加便宜, 降低了美国对日元的需求
20. 下列措施中, 不属于关税壁垒措施的是( )。
- A. 关税配额    B. 财政关税  
C. 反补贴税    D. 反倾销税
21. 管理必须坚持理论与实践相结合, 实践是管理( )的体现。
- A. 科学性    B. 目的性  
C. 艺术性    D. 目标性
22. 科学管理在工作激励方面的创新是提出了( )。
- A. 计件工资制    B. 公平理论  
C. 轮岗制    D. 需求层次理论
23. 非确定型决策最主要的特点是( )。
- A. 通过客观概率分析作出决策    B. 通过主观概率分析作出决策  
C. 通过执行结果分析作出决策    D. 通过条件分析作出决策
24. 组织变革过程中的解冻环节是要( )。
- A. 转变组织运行方式    B. 调整组织资源配置  
C. 改变组织岗位设置    D. 营造组织变革氛围

## 二、图解题（10分）

某市政府通过调查食品物价水平和普通家庭年收入之后，决定给予普通家庭相应的食品补贴。但是该政策面临两种选择：第一种方案是直接提供价值 1000 元的食品，第二种方案是提供 1000 元现金。下图中 Y 表示食品、X 表示其他商品，MN 与 PQ 均为普通家庭的预算线， $U_0$ 、 $U_1$ 、 $U_2$  均为无差异曲线，B 点与 C 点均为切点。假定政府未采取补贴之前的消费者均衡点为 B 点。根据下图回答问题。



1. 当政府采取第一种方案时，普通家庭的预算线将为（ ），此时最佳购买组合点为（ ）点。然而，由于接受了政府食品补贴，此时普通家庭所得到商品组合的无差异曲线为（ ）。
2. 如果政府采取第二种方案，普通家庭的预算线将为（ ），此时消费者均衡点为（ ）点，普通家庭所得到商品组合的无差异曲线为（ ）。
3. 结合上图，就两种政策方案对普通家庭福利水平的影响进行评价。

## 三、计算分析题（第 1 题 10 分，第 2 题 6 分，共 16 分）

1. 某厂商计划建造一个新的生产车间，现有两个方案可供选择：

方案 A 和方案 B 的成本函数分别为： $TC_A = Q_A^2 + 50$ ； $TC_B = 0.5Q_B^2 + 2Q_B + 80$ 。

要求：

- (1) 如果市场需求量为 8 单位该商品，该厂商应该选哪个方案？
- (2) 如果选择方案 B，市场需求量应至少是多少？
- (3) 如果该厂商同时采取 A 和 B 两个方案，当计划产量为 22 单位时，该厂商应如何在两个车间之间分配产量以使总成本最低？

2. 某厂准备生产一种新产品，对未来三年市场预测的资料如下：需求量高的概率是 0.2，需求量中等的概率是 0.5，需求量低的概率是 0.3。企业有两个方案可供选择，一是新建一个新产品生产车间，需投资 140 万元；二是扩建原有车间，需投资 60 万元。如果新建，在高需求情况下，年可获收益 170 万元；中需求情况下，年可获收益 90 万元；低需求情况下没有收益；如果扩建，高需求情况下，年可获收益 100 万元，中需求情况下，年可获收益 50 万元，低需求情况下，年可获收益 20 万元。

要求：画出决策树并用决策树法评价选择最优方案。

#### 四、简答题（每小题 5 分，共 10 分）

1. 简述管理权变理论的主要特点。
2. 简述斯金纳强化理论提出的三种强化基本类型。

#### 五、论述题（10 分）

结合实际，论述管理宽度与管理层次之间的关系。

## 第二部分 选答题

(农业经济和林业经济, 考生任选其一作答)

### I. 农业经济

#### 一、名词解释(每小题2分, 共6分)

1. 农业自然资源
2. 农业家庭承包经营
3. 黄箱政策

#### 二、简答题(每小题6分, 共12分)

1. 简述农户经营的目标和约束。
2. 简述影响资源开发利用的主要因素。

#### 三、论述题(12分)

根据蛛网理论, 结合我国情况论述农产品市场均衡的三种周期波动。

## II. 林业经济

### 一、单项选择题（每小题 1 分，共 6 分）

1. 政府对林业干预是通过其代理机构来完成，这个机构是（ ）。  
A. 林业党政部门                      B. 林业管理部门  
C. 林业董事会                         D. 林业控股集团
2. 在市场机制下，个人和企业无法保障公共物品的供给，而林业向社会提供足够的公共物品最不需要（ ）。  
A. 产权安排                            B. 价格机制  
C. 政府参与                            D. 承包经营
3. 林业生产力是林地最基本的特征，其生产力水平表现为（ ）。  
A. 林地地理位置                      B. 林地面积数量  
C. 林地肥沃程度                      D. 林地质量等级
4. 森林资源产品形成过程中起独立作用的是（ ）。  
A. 人的劳动                            B. 自然力  
C. 政策调控                            D. 制度保障
5. 下列属于林业行业经营特点的是（ ）。  
A. 经济效益高、风险小                B. 经济效益低、风险小  
C. 经济效益高、风险大                D. 经济效益低、风险大
6. 林业综合生产率是衡量林业经济效益的指标，它是由投入林业生产的（ ）综合经济效益构成。  
A. 人力、物力、财力  
B. 经济的、技术的、生态的  
C. 土地（包括宜林地）、活劳动、物化劳动  
D. 种苗、机器设备、其他材料

### 二、简答题（每小题 4 分，共 12 分）

1. 简述林业信息不对称的表现及危害性。
2. 简述林业资源宏观配置的主要方法。
3. 简述完善和稳定林业经济扶持政策的措施。

### 三、论述题（12 分）

从林业资源管理角度论述林业经营的特点。



绝密★启用前

## 2010年同等学力人员申请硕士学位

### 学科综合水平全国统一考试

#### 农林经济管理试卷答案及评分参考

### 第一部分 必答题

#### 一、单项选择题（每小题1分，共24分）

- |       |       |       |       |       |
|-------|-------|-------|-------|-------|
| 1. B  | 2. A  | 3. D  | 4. A  | 5. D  |
| 6. D  | 7. C  | 8. C  | 9. D  | 10. D |
| 11. B | 12. B | 13. C | 14. A | 15. C |
| 16. A | 17. D | 18. D | 19. A | 20. A |
| 21. C | 22. A | 23. B | 24. D |       |

#### 二、图解题（10分）

1. 当政府采取第一种方案时，普通家庭的预算线将为(MN)，此时最佳购买组合点为(B)点。由于接受政府食品补贴，此时普通家庭所得到商品组合的无差异曲线为( $U_1$ )。
2. 如果政府采取第二种方案，普通家庭的预算线将为(PQ)，此时的消费者均衡点为(C)点，普通家庭所得到商品组合的无差异曲线为( $U_2$ )。
3. 通过 $U_1$ 与 $U_2$ 对比可知，第二种方案能使消费者获得更高的效用，因为消费者可以根据所需合理分配增加后的收入，而并非将收入增加额全部用于食品，但是这将导致政府未能实现其初衷。如果采取第一种方案，政府达到了预期目标，但是消费者的福利相对于第二种方案减少了。

评分说明：第1小题和第2小题每空1分，第3小题4分。

#### 三、计算分析题（第1题10分，第2题6分，共16分）

##### 1.（10分）

解：（1）当市场需求量为8个单位时，方案A与方案B的平均成本分别为：

$$AC_A = TC_A / Q_A = (Q_A^2 + 50) / Q_A = (64 + 50) / 8 = 14.25, \text{ 同理, } AC_B = TC_B / Q_B = 16$$

因为 $AC_A < AC_B$ ，所以厂商应该选择A方案

(2) 如果选择 B 方案, 则其平均成本应小于等于 A, 即有

$$(0.5Q^2+2Q+80)/Q < (Q^2+50)/Q, \text{ 解得: } Q \geq 10, \text{ 或者 } Q \leq -6 \text{ (舍去)}$$

所以如果厂商选择 B 方案, 市场需求量至少为 10 个单位

(3) 分配给方案 A 的车间产量为  $Q_A$ , 从而分配给 B 车间的产量为  $22-Q_A$ 。

要使总成本最低, 令  $MC_A=MC_B$  即可, 从而

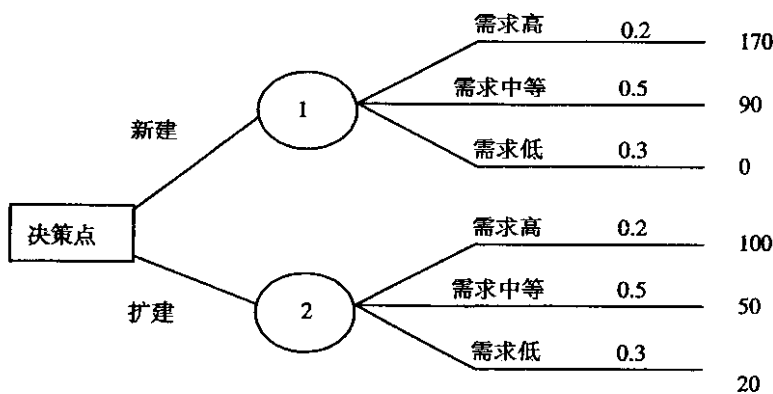
$$MC_A=2Q_A=MC_B=Q_B+2=22-Q_A+2$$

解得:  $Q_A=8, Q_B=22-8=14$ ; 此时, 总成本达到最低, 即  $TC=TC_A+TC_B=114+206=320$

评分说明: (1) 和 (2) 每项 3 分, (3) 4 分。

2. (6 分)

解: (1) 画出决策树。(2 分)



(2) 新建情况下:  $(0.2 \cdot 170 + 0.5 \cdot 90 + 0.3 \cdot 0) \cdot 3 - 140 = 97$  万元;

扩建情况下:  $(0.2 \cdot 100 + 0.5 \cdot 50 + 0.3 \cdot 20) \cdot 3 - 60 = 93$  万元。(3 分)

经比较, 选择新建。(1 分)

#### 四、简答题 (每小题 5 分, 共 10 分)

- (1) 它强调根据不同的具体条件, 采取相应的组织结构、领导方式、管理机制。
- (2) 把一个组织看做是社会系统中的分系统, 要求组织各方面的活动都要适应外部环境的要求。
- (3) 环境变量与管理变量之间存在着函数关系。

评分说明: 每项 1 分, 根据表述优劣另加 2 分。

2. (1) 正强化。即用某种有吸引力的结果或奖赏（包括物质奖励和精神奖励），如认可、赞赏、奖金、提升等，表示对某一行为的肯定，使其重视和加强。
- (2) 负强化。即对那些不符合组织目标的行为进行惩罚、制裁和批评，使这些行为削弱直至消失。负强化的刺激物可以是扣发奖金、批评、开除等。
- (3) 自然消退。取消正强化，对某种行为不予理睬，以示对该行为的轻蔑或某种程度的否定。研究表明，一种行为长期得不到正强化会逐渐消失。

评分说明：前两项每项 1.5 分，后 1 项 2 分。

## 五、论述题（10 分）

结合实际论述管理宽度与管理层次的关系。

- (1) 管理宽度是主管人员有效管理直接下属的人数。管理宽度在很大程度上决定管理结构的层次。
- (2) 在组织人员一定的情况下，管理宽度越宽，组织层次越少，组织结构呈扁平型；管理宽度越窄，则组织层次越多，组织结构呈窄直型。
- (3) 一般情况下，管理宽度窄，组织层次多，效率可能减弱，管理宽度宽而组织层次少则效率可能提高。
- (4) 不能片面为了减少层次强调管理宽度宽，因为管理宽度过宽会增加同层次部门之间的协调工作，从而可能降低效率。
- (5) 联系实际进行论述。

评分说明：每项 2 分。

## 第二部分 选答题

(农业经济和林业经济,考生任选其一作答)

### I. 农业经济

#### 一、名词解释(每小题2分,共6分)

1. 农业自然资源是指人们从事农业生产或农业经济活动所利用或可利用的各种资源,包括自然资源和社会资源。
2. 农业家庭承包经营是指农户从所在的集体经济获得一定时期内的土地使用权和土地产品支配权,同时承担对集体的相应义务,在此基础上以家庭为单位从事农业经营活动的方式。
3. WTO对不同的政策措施做了分类,其中价格支持、营销贷款、按产品种植面积补贴、按牲畜数量补贴以及种子、化肥、灌溉等投入补贴等称为“黄箱政策”,因其会导致生产和贸易的扭曲,而要求各成员国停止使用这些措施。

#### 二、简答题(每小题6分,共12分)

1. (1) 农户经营的目标是实现家庭生活的最大满足,在不同社会经济环境下,这一目标可以表现为实现家庭生活所需产品的最大满足、货币收入的最大化并提高稳定性。  
(2) 农户生产经营受到资源、技术、市场和政策等因素的约束。资源约束体现为资源的稀缺性和机会成本,技术约束可以用生产函数表示,市场约束表现为既定的价格,政策约束表现为产权制度及各项农业政策。

评分说明:每项3分。

2. (1) 稀缺程度。自然资源的稀缺程度影响资源利用决策。  
(2) 贴现率。贴现率高低直接影响资源利用的成本和收益。贴现率越高,保存资源的成本越高。  
(3) 风险和不确定性。由于自然资源利用涉及较长时期,未来的资源储量和长期贴现率将会受到风险(概率已知)和不确定性(概率未知)的影响。  
(4) 发现新资源和技术进步。发现新资源和技术进步是影响非再生资源开采和消费的重要因素。制度因素。自然资源产权制度安排影响决策者的目标函数和约束条件,从而决定资源利用方式和利用后果。  
(5) 制度因素。制度变化将改变行为者的选择集(关于收益成本的测度同时发生变化),从而改变资源利用方式。

评分说明:每项1分,根据表述优劣另加1分

### 三、论述题（12分）

- （1）收敛性波动（供给弹性小于需求弹性），数量和价格经反复调整后收敛于均衡点；
- （2）发散型波动（供给弹性大于需求弹性），数量和价格的波动幅度会越来越大，从而越来越远地偏离均衡点；
- （3）封闭型波动（供给弹性等于需求弹性），产量和价格始终保持等幅波动，从而形成一个偏离均衡的封闭循环过程。
- （4）结合我国实际进行分析。

评分说明：（1）至（3）每项2分，（4）项4分，根据表述优劣另加2分。

## II. 林业经济

### 一、选择题（每小题1分，共6分）

1. B          2. D          3. D          4. B          5. D          6. C

### 二、简答题（每小题4分，共12分）

1. 林业信息不完备主要表现在以下几方面：

- （1）林业生产经营者对产品的价格、供求数量及变动趋势和产品质量等情况掌握不全。
- （2）对森林的多种功能的作用，社会需求状况、社会成本利润水平等知之肤浅。
- （3）对森林生产力和森林灾害发生规律认识不足。
- （4）林业生产的长期性使部分生产者无法把握价格的长期趋势及供求变化态势等。

林业中信息不对称使林业经营者（特别是地处偏远山区的林农）在竞争中处于不利地位，使林业投资不容易达到社会所需要的水平，最终使生产、交换和消费循环无法顺利进行。

评分说明：“主要表现”3分，“危害性”1分。

2. 林业资源宏观配置的主要方法是行政方法，具体形式有：

- （1）林业指令性计划，即对关系到国家经济建设和人民生活的重大林业生产建设项目采取指令性计划。
- （2）林业发展战略，即通过林业发展战略的制定与实施，引导林业资源在宏观上沿着时间系列或林业发展的阶段性优化配置，达到林业经营三大效益的最大化。
- （3）林业布局，这是对林业资源在空间上战略配置。
- （4）林业产业政策，即通过政策引导生产资源集中流向某些产业，从而推动林业产业结构的优化。

评分说明：每项1分。

3. 在市场经济条件下，政府应继续对林业实行保护和支持政策，具体有以下几个方面：
- (1) 要使林业的外部正效应得到有效补偿，使林业中必要投入能够回收，生产者能获得正常利润；
  - (2) 政府应帮助那些正面临资源恶化，比较优势丧失的企业摆脱危机，恢复竞争活力；
  - (3) 为了保证林业生产的可持续发展，政府应采取措施阻止森林面积的减少，或保证生产者的损失得到补偿；
  - (4) 在环境保护薄弱的林地，政府有必要出面干预，减少土地利用竞争强度；
  - (5) 允许合法垄断；对林业生产者给予适当补助；建立和完善对征占林地补偿制度，确定合理的经济补偿标准。

评分说明：答对 3 项给 2 分，答对 4 项给 3 分，答对 5 项给 4 分。

### 三、论述题（本大题共 1 题，12 分）

从林业经济管理角度看林业经营的特点，主要有以下几方面：

1. 天然林与人工林并存。天然林和人工林在森林的起源上，在经营的自然、技术、经济条件上和经营管理措施方面都存在很大差别，但它们在林业中并存。
2. 人工培育森林生产时间长，资金周转慢。所以经营林业需要国家的经济扶持，必须有相当面积的才能周转；林业破坏容易恢复难，经营林业必须有长期规划，合理安排，遵循永续利用、持续发展的原则。
3. 森林资源可以再生。所以经营林业必须树立以营林为基础的指导思想，把森林采伐利用、更新和抚育管理视为一个统一的生产过程，在计划、资金、物资等的安排上要科学合理，以保证森林资源的恢复和发展。
4. 森林生产率在很大程度上取决于自然因素，因此经营林业必须因地制宜充分有效地利用自然力。另外，林业经营中还存在着林业劳动和机器设备利用的季节性不平衡，所以经营林业要开展多种经营。
5. 林业经营是集经济效益、生态效益和社会效益于一体。所以经营林业要把林产品生产、自然环境保护及保健娱乐等多种目标统一起来。
6. 林业是具有三种产业属性的产业体系。因此应根据该体系的整体考虑，按照不同的产业特点和要求进行经营。

评分说明：每项 2 分。